

Sådan kan du opbygge kapacitet og lede en ny faglighed

Uanset om teknologiforståelse bliver et nyt fag eller ej, kan udviklingen af teknologiforståelse anskues som en ny dannelsesopgave for folkeskolen. For at dannelsesopgaven kan få en meningsfuld plads i skolens hverdag, skal der arbejdes målrettet med kapacitetsopbygning og organisering. I denne artikel beskriver tre konsulenter fra Københavns Professionshøjskole, Jette Aabo Frydendahl, Karen Mikkelsen og Martin Thun Klausen, hvordan ledelsesteam kan arbejde med meningsfulde forandringsprojekter om teknologiforståelse på egen skole.



Jette Aabo Frydendahl
Konsulent på Københavns Professionshøjskole



Karen Mikkelsen
Konsulent på Københavns Professionshøjskole



Martin Thun Klausen
Konsulent på Københavns Professionshøjskole

————— **Skoleudvikling og ledelse af teknologiforståelse** som en dannelsesopgave i pædagogisk praksis er et komplekst felt, der kalder på et helhedsorienteret blik og kreativ forandringsledelse.

I Future Classroom Lab på Københavns Professionshøjskole har vi flere samarbejder og skoleudviklingsprojekter med skoler og kommuner om teknologiforståelse. I den forbindelse har vi en række ledelsesforløb, hvor vi i fællesskab med skolernes ledelsesteam er undersøgende på, hvordan man kan arbejde med ledelse og kapacitetsopbygning på skolen med fokus på udvikling af nye læringsmiljøer og kreative læringsformer med og om digital teknologi.

På den baggrund har vi udviklet en kapacitetsmodel, der kan understøtte arbejdet med kreativ forandringsledelse.

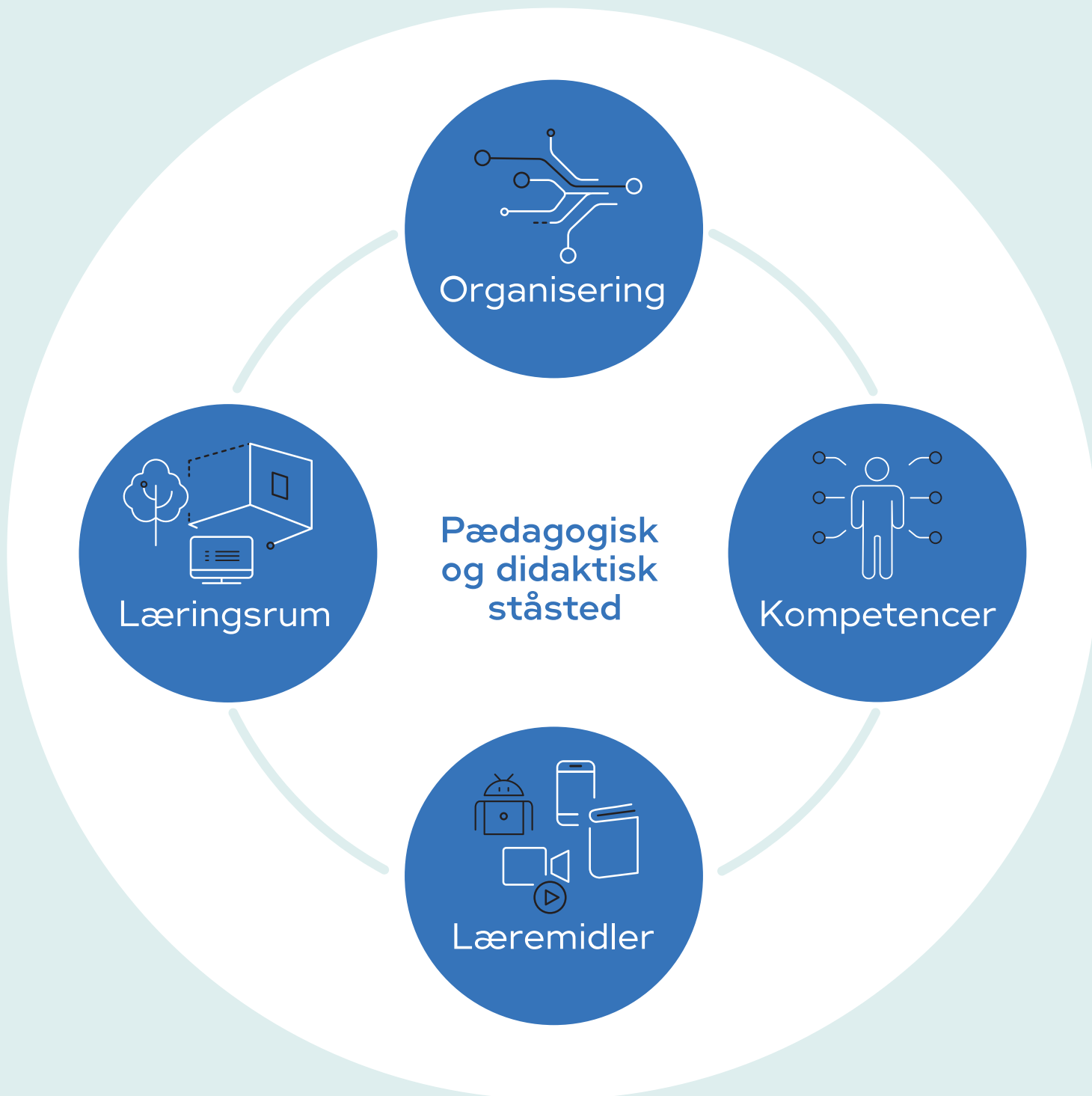
Kapacitetsmodellen er et redskab for ledelsesteam, som giver refleksionsspørgsmål til skolens kapacitet og ansporer til grundlæggende pædagogiske og didaktiske diskussioner på den enkelte skole.

Formålet med brugen af modellen er tredelt:

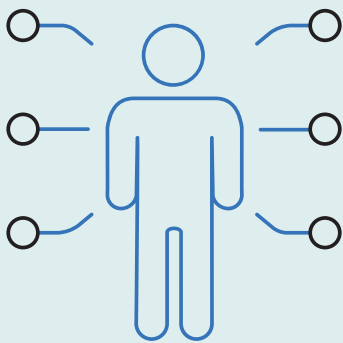
1. at reducere kompleksitet
2. at analysere, hvor man står lige nu
3. at understøtte forandringsprocesserne til forbedring af praksis

Modellen stiller spørgsmål til skolens aktuelle kapacitet og giver mulighed for grundlæggende pædagogiske og didaktiske diskussioner om muligheder og udfordringer på den enkelte skole ud fra fire domæner:

- **Læringsrum**
- **Læremidler/teknologi**
- **Organisering og ledelse**
- **Kompetencer**



Alle fire domæner knytter sig til forandringsprojektets grundlæggende pædagogiske og didaktiske ståsted, som er udgangspunktet for det samtidige analysearbejde med domænerne.



At arbejde med teknologiforståelse i folkeskolen handler om at arbejde med læringsforståelser, rum og pædagogikker. Pædagogiske tilgange, der skal give rum og rammer for elevernes forskellige deltagelses- og udfoldelsesmuligheder. Dette kræver adgang og muligheder, som et traditionelt klasserum måske ikke umiddelbart indeholder, hvor læringsrummet bliver en blanding af et undervisningsrum, et læringslaboratorium og et værksted.

Spørgsmål, der opstår i arbejdet med dette domæne, kan være:

- Har eleverne adgang til de kreative læringsrum og rammer, som projektets pædagogisk didaktiske visioner lægger op til?
- Hvilke fysiske rum ud over klasselokaler har vi adgang til?
- Har vi eksempelvis et etableret Makerspace eller Fablab? - Hvordan bruges de, og kan de indgå i det pædagogisk didaktiske udviklingsarbejde?
- Hvad er PLC's rolle heri? Hvordan kan vi i det hele taget tænke anderledes med skolens rum, for at alle elever får adgang til den ønskede undervisning og læring?
- Hvorvidt og hvordan kan rum og møbler kodes, så eleverne stilladseres i mere kreative, undersøgende og producerende processer?



læringsforståelser det pædagogiske personale har i forhold til teknologiforståelse, og hvorvidt det pædagogiske personale ved, hvilke digitale teknologier og didaktiske læremidler de har til rådighed på skolen, i kommunen og andre steder.

Spørgsmål, der opstår i arbejdet med dette domæne, kan være:

- Har skolen et fælles sprog og forståelse for, hvorfor og hvad vi vil med forskellige digitale teknologier?
- Er det pædagogiske personale klædt på til at kunne træffe et kvalificeret valg mellem de tilgængelige teknologier, eller når der skal investeres i nye?
- Giver skolens didaktiske læremidler adgang til undervisningsmaterialer i teknologiforståelse, og harmonerer disse materialer med projektets pædagogisk didaktiske vision og læringssyn?
- Er der behov for at indkøbe teknologi, som lasercuttere, 3D printere, robotter og andet maskiner? Eller handler det i virkeligheden mere om at undersøge, hvilke muligheder vi har med det, vi har, for at give eleverne adgang til at arbejde med deres teknologiforståelse gennem skabende og kreative processer ved at sætte nuværende materialer i spil på andre og nye måder?

Organisering og ledelse

Domænet Organisering og ledelse har fokus på kapacitetsopbygningen af skolens strategiske indsatser, og hvordan man bedst kan lede organisationen mod de ønskede pæda-

› Pædagogisk og didaktisk ståsted

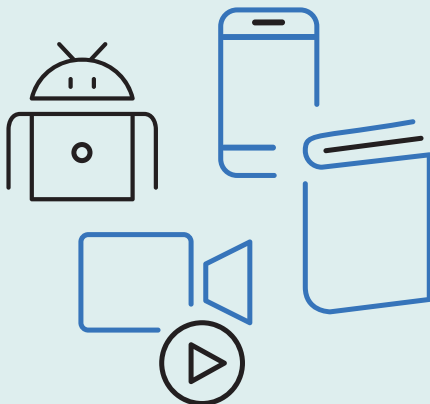
I arbejdet med kapacitetsopbygning bliver man i første omgang nødt til at blive skarp på projektets "Hvorfor", før man begynder at forholde sig til projektets "Hvad" og "Hvordan".

Hvorfor er det, at vi vil skabe den pædagogisk didaktiske forandring, hvilke værdier står vi på, og hvad er det, vi vil med forandringen? Her kan det eksempelvis være en god proces at kigge nærmere på formålsbeskrivelserne for folkeskolen i relation til skolens eget værdisæt og pædagogisk didaktiske ståsted. Hvor er vi, og hvor vil vi gerne hen? Hvad er det i særlig grad, vi oplever meningsfuldt i forhold til skolens dannelsesopgave og digitaliseringen?

For at skabe ejerskab og engagement i forhold til forandringen er det godt med en undersøgende samtale og proces, der er god at involvere det samlede pædagogiske personale i. Jo stærkere man står sammen om projektets vision og værdier, og jo bedre fælles sprog og værdier man på skolen har herom, desto større sandsynlighed er der for, at projektet lykkes, og de rigtige valg i det fortløbende kapacitetsopbygningsarbejde bliver truffet.

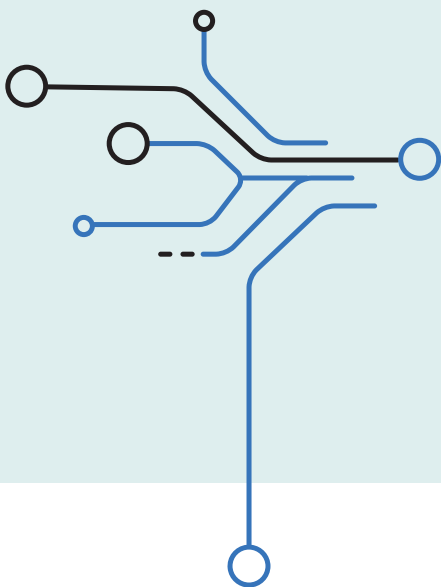
Læringsrum

Domænet Læringsrum handler om at analysere og vurdere, hvordan de fysiske rammer kan leve op til projektets pædagogiske og didaktiske forståelser og visioner. Her stilles skarpt på, om der er sammenhæng mellem skolens handleplaner, projektets visioner og skolens fysiske rammer.



“At starte med sig selv kan være et godt udgangspunkt for at skabe en mere kreativ og fejlmodig delingskultur”

Jette Aabo Frydendahl,
Karen Mikkelsen og
Martin Thun Klausen
Konsulenter, Københavns
Professionshøjskole



Om Future Classroom Lab

I Future Classroom Lab (FCL) udforsker vi, hvordan teknologier kan være med til at udfordre pædagogisk praksis og udvikle nye læringsmiljøer. I samarbejde med kommuner og skoler er vi undersøgende på, hvordan vi kan udvikle nye kreative læringsformer og rum til fremtidens undervisning. Future Classroom Lab er en del af EU-samarbejdet European Schoolnet, som i Danmark bliver varetaget af Center for Undervisningsmidler på Københavns Professionshøjskole.



Find link til, hvor du kan læse mere om arbejdet med Kapacitetsopbygning i Future Classroom Lab på: www.skolelederforeningen.org/plenumlink

gogisk didaktiske forandringer og forankre disse på en bæredygtig måde. Det er de ansettes værdier, der påvirker, hvor forpligtet de er i ord og handling, og det er derfor en god ide at involvere dem i projektet så tidligt som muligt. Der bør stilles den nødvendige infrastruktur til rådighed, så der kan skabes et rummeligt kreativt miljø for fælles faglig udvikling, afprøvning og refleksion. En eksplorativ ændringsstrategi er et bud på en ledelsesstrategi, som involverer projektets aktører på meningsfulde og kreative måder.

Spørgsmål, der opstår i arbejdet med dette domæne, kan være:

- Hvordan understøttes medarbejdernes og organisationens læring, involvering, kreativitet, innovations- og udviklings-evne?
- Hvordan inviteres pædagogisk personale ind i de pædagogisk didaktiske grundlagsdiskussioner om etablering af projektet?
- Hvordan kan man organisere teamsamarbejdet på skolen, så der gives rum for fælles undersøgelse og eksperimentering med pædagogisk og didaktisk udvikling med teknologiforståelse, rum og læringsforståelser?
- Hvordan gives der mulighed for kreative rum og psykisk ilt - og tid for nytænkning og afprøvning?
- Hvordan sikres videndeling og kommunikation af læringer i projektet både internt og eksternt?

Kompetencer

Domænet Kompetencer kan skabe overblik over, hvilke kompetencer ledelsen og det pædagogiske personale skal have for at gennemføre de specifikke pædagogiske og didaktiske indsatser i forhold til teknologiforståelse. Ledelsen skal have blik for, hvordan indsatsen kan oversættes til skolens praksis, og sikre, at personalet i den sammenhæng oplever gode og meningsfulde rammer og udviklingsmuligheder.

Dette domæne hænger sammen med organisering, hvor man som leder kan stille spørgsmål til, hvordan man kan arbejde med læring i organisationen eksempelvis gennem eksperimenterende læringsfællesskaber i teams, hvor fokus er på medarbejdergruppens evne til at lære og eksperimentere sammen.

Spørgsmål, der opstår i arbejdet med dette domæne, kan være:

- Hvordan får det pædagogiske personale adgang til ny viden og færdigheder?
- Hvordan kan dette indgå i det daglige udviklingsarbejde, hvor medarbejderne involveres i og afprøver den nye faglighed, så de oplever evne for at se muligheder og handle i dem?
- Hvordan kan medarbejderne løbende dele og omsætte deres værdifulde viden i udvikling og afprøvning af undervisning?
- Hvordan kan der skabes et rummeligt og fejlmodigt miljø for dette, hvor ny viden og sprog kan udvikles i faglige fællesskaber?

Tør du fejle?

Som ledelse kan man med fordel være nysgerrig og undersøgende på, hvordan man kan arbejde mod at skabe en kreativ fejlmodig kultur på hele skolen, hvor det er ok at prøve noget af, selvom man er usikker på, om det bliver godt. En kultur, som måske skal starte ved ledelsen selv. Er man som ledelse selv indstillet på at være kreativ og udforske, hvordan der kan stilles den nødvendige infrastruktur til rådighed, så der kan skabes et rummeligt kreativt miljø for fælles faglig udvikling, afprøvning og refleksion for det pædagogiske personale? Tør man fejle, også selvom man har ansvaret for en hel skole? At starte med sig selv kan være et godt udgangspunkt for at skabe en mere kreativ og fejlmodig delingskultur i undervisningen og skolen som organisation. ☺

Jette Aabo Frydendahl, Karen Mikkelsen og
Martin Thun Klausen er konsulenter på Københavns
Professionshøjskole